

| 단원 평가 | | | |
|---------|------------|---|-----------|
| 대단원 | Ⅲ. 가치 있는 삶 | 소단원 | 7.지혜로운 생각 |
| [학습 목표] | | · 한자의 쓰임을 알고 풀이에 활용할 수 있다. · 문장의 구조를 알고 문장 풀이에 활용할 수 있다. · 속담에 담긴 선인들의 삶을 이해할 수 있다. | |

1. 한자와 독음을 바르게 연결한 것은?

- ① 隊 - 데 ② 狗 - 개 ③ 點 - 점 ④ 裏 - 속 ⑤ 梨 - 배

정답풀이: ③ 點(점) 점

오답풀이: ① 隊(대) 무리 ② 狗(구) 개 ④ 裏(리) 속 ⑤ 梨(리) 배

2. 신체부위와 한자의 연결이 옳지 않은 것은?

- ① 腦 - 뇌 ② 腸 - 창자 ③ 肩 - 어깨 ④ 眉 - 눈썹 ⑤ 貌 - 얼굴

정답풀이: ⑤ 貌(모) 모양

오답풀이: ① 腦(뇌) 뇌 ② 腸(장) 창자 ③ 肩(견) 어깨 ④ 眉(미) 눈썹

3. 다음 설명에 해당하는 것은?

- 두루미 과에 속하는 대형 조류이다.
 · 천연기념물 제202호로 보호받고 있다.
 · 장수를 상징하는 대표적 존재로 인식되어 왔다.
 · 고고한 기상은 선비의 이상적인 성품을 상징하여 왔다.

- ① 烏 ② 鶴 ③ 鷄 ④ 蝶 ⑤ 鳥

정답풀이: ② 鶴(학) 학

오답풀이: ① 烏(오) 까마귀, ③ 鷄(계) 닭, ④ 蝶(접) 나비, ⑤ 鳥(조) 새

4. 성어와 속담의 연결이 옳은 것은?

- ① 同價紅裳 - 얹친 데 덮친 격 ② 烏飛梨落 - 뽕 먹고 알 먹기
 ③ 泥田鬪狗 - 한낱 꿈이었구나. ④ 凍足放尿 - 언 발에 오줌 누기
 ⑤ 舐鼻三尺 - 모르는 게 약이다.

정답풀이: ④ 凍足放尿 - 언 발에 오줌 누기

오답풀이: ① 同價紅裳(동가홍상): 같은 값이면 다홍치마 ② 烏飛梨落(오비이락): 까마귀 날자 배 떨어진다. ③ 泥田鬪狗(이전투구): 진흙탕에서 싸우는 개 ⑤ 呑鼻三尺(오비삼척): 내 코가 석자

5. 성어의 풀이 순서가 다른 하나는?

- ① 群鷄一鶴 ② 胡蝶之夢
- ③ 口蜜腹劍 ④ 指鹿爲馬
- ⑤ 泥田鬪狗

정답풀이: ④ 泥田鬪狗 (지록위마): 2 1 4 3

오답풀이: ① 群鷄一鶴 (군계일학): 1 2 3 4 ② 胡蝶之夢(호접지몽): 1 2 3 4
③ 口蜜腹劍 (구밀복검): 1 2 3 4 ⑤ 泥田鬪狗(이전투구): 1 2 3 4

6. 다음 속담과 관련이 없는 것은?

鳥久止면 必帶矢라.

- ① 화살 ② 까마귀 ③ 주술구조
- ④ 열상방언 ⑤ 오래 편안하면 화가 미친다.

정답풀이: ②

오답풀이: ‘열상방언’에 나오는 속담이다. 주술구조로 이루어져 있으며 鳥(주어), (久) 止(서술어)로 ‘새가 오래 머물면 반드시 화살을 맞는다’ 라고 풀이한다. 오래 편안하면 반드시 화가 미친다는 교훈을 담고 있다.

7. 다음 중 밑줄 친 부분을 한자로 바르게 바꾸어 쓴 것은?

- ① 그 환자는 장기 파열이 꽤 심각한 상태이다. - 破列
- ② 열차 시각보다 빨리 도착한 그는 역사 안에서 기다리고 있었다. - 歷史
- ③ 당의 조직 개편을 앞두고 의원들은 낙점을 받기 위하여 치열하게 경쟁하였다. - 落黑
- ④ 그녀는 눈을 감았다가 떴다. 이상한 예감이 그녀의 뇌리를 뚫고 지나갔다. - 腦裡
- ⑤ 백화점의 화려한 장식과 황홀한 불빛도 불안과 절망에 떨고 있는 민수 부친 이 도사의 맘은 결국 위로하지 못하였다. - 裝飾

정답풀이: ⑤

오답풀이: ① 파열 - 破裂 ② 역사 - 驛舍 ③ 낙점 - 落點 ④ 뇌리 - 腦裏

8. 다음 문장에서 목적어로 쓰인 것은?

衣視其體 名視其貌

- ① 衣 ② 視 ③ 其 ④ 名 ⑤ 體

정답풀이: ⑤

오답풀이: 衣(주어) + 視(서술어) + (其)體(목적어) : 옷은(주어) (그의) 몸을(목적어) 보여 준다.
名(주어) + 視(서술어) + (其)貌(목적어) : 이름은(주어) (그) 모양을(목적어) 보여 준다.

[9~10] [서술형] 다음 물음에 답하시오.

騎馬 ㉠欲率奴

9. [서술형] ㉠을 올바르게 풀이하시오.

정답풀이: 종을 거느리고자 한다.

오답풀이: 위 문장은 ‘말을 타면, 종을 거느리고자 한다.’로 풀이한다.

10. [서술형] 위 문장에서 속뜻을 쓰시오.

정답풀이: 사람의 욕심은 끝이 없다.

오답풀이: 사람의 욕심은 끝이 없다는 속뜻을 가지고 있으며 욕심을 경계하는 속담이다.

| 단원 평가 | | | |
|---------|-----------|--|------------|
| 대단원 | Ⅲ. 가치있는 삶 | 소단원 | 8. 효도하는 마음 |
| [학습 목표] | | · 허사(어조사)의 쓰임을 안다. · 문장 구조를 알고 풀이에 활용할 수 있다. · 문장 풀이를 통해 현재적 의미와 가치를 발견한다. | |

1. ㉠~㉡에 공통적으로 들어갈 것은?

局(㉠)的, (㉡)區

- ① 也

② 土

③ 地

④ 池

⑤ 反

정답풀이: ③ 地(지) 땅 局地的(국지적):일정한 지역에 한정된. 또는 그런 것. 地區(지구): 일정한 지역에 한정된. 또는 그런 것.

오답풀이: ① 也(야) 어조사 ② 土(토)흙 ④ 池(지) 연못 ⑤ 反(반) 돌이키다.

2. 성어의 속뜻으로 옳은 것은?

白雲孤飛

- ① 부모님의 사랑.

② 나갈 때 방향을 알려드리고, 돌아와 뵈.

③ 효도를 다하지 못한 채 아버이를 여윈 자식의 슬픔.

④ 자식이 타향에서 고향에 계시는 아버이를 생각하는 마음

⑤ 밤에 부모님의 잠자리를 정해 드리고, 새벽에 부모님의 안부를 살핌.

정답풀이: ④ 자식이 타향에서 고향에 계시는 아버이를 생각하는 마음.

오답풀이: ② 出告反面(출곡반면) 나갈 때 방향을 알려드리고, 돌아와 뵈.

③ 風樹之歎(풍수지탄) 효도를 다하지 못한 채 아버이를 여윈 자식의 슬픔.

⑤ 昏定晨省(혼정신성) 밤에 부모님의 잠자리를 정해 드리고, 새벽에 부모님의 안부를 살핌.

3. 다음 설명에서 유추할 수 있는 것은?

나무는 고요하고자 하나 바람이 그치지 않고, 자식은 효도하고자 하나 부모님이 기다려 주지 않네(樹欲靜而風不止 子欲養而親不待) 바람이 나무를 흔들 듯, 자식이 효도하려 할 때 부모는 이미 죽어 효행을 다하지 못하는 슬픔을 표현한 것이다.

- ① 風樹之歎

② 風前燈火

③ 風水地理

④ 馬耳東風

⑤ 牛耳讀經

정답풀이:① 風樹之歎(풍수지탄) 효도를 다하지 못한 채 아버이를 여윈 자식의 슬픔.

4. ㉠의 뜻으로 옳은 것은?

出㉠告反面

- ① 알리다 ② 아뢰다 ③ 발표하다 ④ 깨우치다 ⑤ 하소연하다

정답풀이: ② 아뢰다

오답풀이: 出告反面(출곡반면) 나갈 때는 말씀 드리고, 돌아와서는 뵈.

5. ㉡의 음과 다른 것은?

昏定晨㉡省

- ① 省察 ② 省略 ③ 省墓 ④ 反省 ⑤ 自省

정답풀이: ② 省略 (생략)

오답풀이: ① 省察(성찰) ③ 省墓(성묘) ④ 反省(반성) ⑤ 自省(자성)

6. 다음 설명에 해당하는 의례는?

조상의 넋을 기리는 것으로 제례의 종류에는 기철마다 家廟에 祭祀를 지내는 時祭, 음력 매달 초하룻날과 보름날 낮에 지내는 茶禮, 墳墓 앞에서 지내는 墓祭가 있다.

- ① 冠禮 ② 婚禮 ③ 喪禮 ④ 祭禮 ⑤ 儀禮

정답풀이: ④ 祭禮 (제례) 제사를 지내는 의례(儀禮).

오답풀이: ① 冠禮(관례): 스무살이 되어 남자는 갓을 쓰고 여자는 쪽을 찌고 어른이 되던 의례

② 婚禮(혼례): 혼인의 의례(儀禮) ③ 喪禮(상례): 상제(喪制)로 있는 동안에 행(行)하는 모든

의례(儀禮). ⑤ 儀禮(의례): 형식(形式)을 갖춘 예의(禮儀)

[7~9] 다음 문장을 읽고 물음에 답하십시오.

父母之年는 ㉠不可不知也라. ㉡一則以喜요 一則以懼라. “논어(論語)”

7. ㉠의 풀이로 옳바른 것은?

- ① ~할 수 없다. ② ~하는 것은 아니다.
③ ~할 수 있다. ④ ~하지 않을 수 없다.
⑤ ~하는 것은 잘못된 것이다

정답풀이: ④ 不可不 ~하지 않을 수 없다.

오답풀이: ① ~할 수 없다. (不可) ② ~하는 것은 아니다. (不爲) ③ ~할 수 밖에 없다.(只~爲也)

⑤ ~하는 것은 잘못된 것이다.(是過爲也)

8. [서술형] ㉞의 풀이를 쓰시오.

정답풀이: 한편으로는 기쁘기 때문이요, 한편으로는 두렵기 때문이다.

유사정답: 한편으로 기쁘고, 한편으로는 두렵다.

9. 위 문장에서 얻을 수 있는 교훈으로 가장 알맞은 것은?

① 부모님의 연세만 꼭 알아야 한다.

② 부모님이 살아 계신 것은 기쁜 일이다.

③ 부모님의 연세가 많은 것은 기쁜 일이다.

④ 부모님의 연세가 많은 것은 두려운 일이다.

⑤ 부모님의 연세를 알아서 효도에 게으름이 없도록 해야 한다.

정답풀이: ⑤ 부모님의 연세를 알아서 효도에 게으름이 없도록 해야 한다.

오답풀이: ①, ②, ③, ④은 문장의 일부분만 이해한 내용이다.

[10~11] 다음 문장을 읽고 물음에 답하시오.

身體髮膚는 受㉟之父母니, ㉞不敢毀傷이 孝之始也라. “효경(孝經)”

10. [서술형] ㉟이 가리키는 것을 한자로 쓰시오

정답풀이: 身體髮膚

오답풀이: 身體髮膚(주어)+ 受(서술어)+ 之(목적어)+ 父母(보어): 신체발부는(주어) 그것을(목적어)

부모에게서(보어) 받다(서술어). 따라서 ㉟은 대명사로 앞에 있는 身體髮膚를 뜻한다.

11. [서술형] ㉞의 풀이를 쓰시오.

정답풀이: 감히 훼손하거나 다치지 않는 것이 효도의 시작이다.

유사정답: 감히, 훼손하다, 다치지 않는 것, 효도의 시작을 넣어서 문장을 만들면 유사답안으로 인정

| 단원 평가 | | | |
|---|------------|-----|-----------|
| 대단원 | Ⅲ. 가치 있는 삶 | 소단원 | 9.바른 마음가짐 |
| [학습 목표] · 허사(개사)의 쓰임을 알 수 있다. · 문장을 소리 내어 읽을 수 있다. · 문장 속에 담긴 사상을 이해하고, 올바른 가치관을 세울 수 있다. | | | |

1. 다음 성어에 대한 설명으로 옳은 것은?

樂而不淫

- ① 풀이순서는 1-2-4-3 이다.
- ② ‘而’는 ‘그리고’ 라고 풀이한다.
- ③ 성어를 ‘락이부음’으로 읽는다.
- ④ 성어를 풀이하면 ‘즐겁고 음란하지 않다.’ 이다.
- ⑤ 즐거울 때는 도를 지나쳐도 된다는 속 뜻을 가지고 있다.

정답풀이: ①

오답풀이: ② ‘而’는 ‘그러나’로 풀이한다. ③ 성어의 독음은 ‘낙이불음’ 이다. ④ 성어의 풀이는 ‘즐겁지만 음란하지 않음’ 이다. ⑤ 즐거움이 도를 지나치지 않는다는 속 뜻을 가지고 있다.


2. 다음 중 한자의 음이 다른 하나는?

- ① 其 ② 期 ③ 斯 ④ 欺 ⑤ 基

정답풀이: ③ 斯(사) 이

오답풀이: ① 其(기)그것 , ② 期(기) 기약하다, ④ 欺(기) 속이다, ⑤基(기) 기초

3. 다음을 통해 알 수 있는 교훈은?



계영배(戒盈杯)는 '가득참을 경계하는 잔' 이라는 뜻으로, 과음을 경계하기 위해 술이 일정 이상 차오르면 술이 모두 새어나가도록 만든 잔으로 가득 채우려고 하면 오히려 밑으로 흘러 없어져 절주배(節酒杯)라고도 불린다.

- ① 刻骨銘心 ② 過恭非禮 ③ 高枕安眠 ④ 過猶不及 ⑤ 東奔西走

정답풀이: ④ 過猶不及(과유불급): 지나침은 미치지 못함과 같음.

오답풀이: ① 刻骨銘心(각골명심): 마음속에 깊이 새겨 잊지 않는다. ② 過恭非禮(과공비례): 지나친 공손은 도리어 예의에 벗어난 것과 같다. ③ 高枕安眠(고침안면): 근심 없이 편안히 잘 지내다. ⑤ 東奔西走(동분서주): 이리저리 사방으로 몹시 바쁘게 돌아다님.

[4~5]다음 물음에 답하시오.

㉠輕當㉡矯之以㉢重하고 ㉣急當矯之以㉤緩

4. ㉠~㉤의 풀이로 옳지 않은 것은?

- ① ㉠ - 경솔함 ② ㉡ - 마땅함 ③ ㉢ - 신중함 ④ ㉣ - 조급함 ⑤ ㉤ - 느긋함

정답풀이: ② 바로잡다, 고치다.

오답풀이: 경박함은 마땅히 신중함으로써 그것을 바로잡아야 하고, 조급함은 마땅히 느긋함으로써 그것을 바로잡아야 한다.

5. [서술형] 위 문장에서 다음 설명에 해당하는 한자를 찾아 쓰시오.

명사나 대명사 앞에 놓여 명사류를 서술어와 연결해 주면서 처소, 대상, 도구, 시간, 원인, 비교 등의 뜻을 나타내는 단어이다.

정답풀이: 以 ~로서, ~로써

[6~8] 다음 물음에 답하시오.

內㉠不㉡足㉢者는 其辭㉣煩하고, 心無主者는 ㉤其辭㉥荒이라.

6. ㉠과 같이 읽히는 것은?

- ① 不誌 ② 不斯 ③ 不矯 ④ 不刊 ⑤ 不衡

정답풀이: ① 不誌(부지)

오답풀이: 不 뒤에 오는 한자의 첫소리가 ‘ㄷ, ㅈ’인 경우 ‘부’로 읽음.

② 不斯(불기) ③ 불교(不矯) ④ 불간(不刊) ⑤ 불충(不衡)

7. 밑줄 친 ㉠~㉤ 의 풀이가 옳은 것은?

- ① ㉠ - 발 ② ㉡ - 것 ③ ㉢ - 번거롭다 ④ ㉣ - 말 ⑤ ㉤ - 비다

정답풀이: ③ 번거롭다

오답풀이: ① 넉넉하다 ② ~하는 사람 ④ 그 ⑤ 거칠다

8. 위 문장을 통해 얻을 수 있는 교훈으로 옳은 것은?

- ① 말이 빠르면 말이 빠르다.
- ② 마음에 주관을 가져야 한다.
- ③ 말을 번잡하게 하면 내면이 충만해진다.
- ④ 내면은 약하지만 겉으로 강해보여야 한다.
- ⑤ 말을 부드럽게 하기 위해 내면을 채워야 한다.

정답풀이: ②

오답풀이: 문장을 풀이하면 ‘내면이 넉넉하지 않은 사람은 그 말이 번거롭고, 마음에 주관이 없는 사람은 그 말이 거칠다.’로 바른 마음가짐에 대한 교훈을 전해주고 있다.

9. 다음 어휘의 의미를 바르게 풀이하시오.

分析

정답풀이: 나누고 쪼갬

유사답안: ‘나누다’와 ‘쪼개다’의 의미를 포함한 문장이면 정답으로 인정한다.

10. 다음 어휘의 의미를 바르게 풀이하시오.

心琴

정답풀이: 마음속의 거문고

유사답안: ‘마음’과 ‘거문고’의 의미를 포함한 문장이면 정답으로 인정한다.

| 단원 평가 | | | |
|---|------------|-----|--------------|
| 대단원 | Ⅲ. 가치 있는 삶 | 소단원 | 10. 친구 간의 우정 |
| [학습 목표] · 한자의 쓰임을 알고 문장 풀이에 활용할 수 있다. · 문장의 구조를 알고 문장 풀이에 활용할 수 있다. · 선인들의 삶의 모습을 통해 바람직한 생활 태도를 기를 수 있다. | | | |

1. 다음 유래에 해당하는 성어는?

중국 춘추 시대에 백아(伯牙)는 거문고를 매우 잘 탔고 그의 벗 종자기(鍾子期)는 그 거문고 소리를 잘 들었는데, 종자가 죽어 그 거문고 소리를 들을 사람이 없게 되자 백아가 절망하여 거문고 줄을 끊어 버리고 다시는 거문고를 타지 않았다.

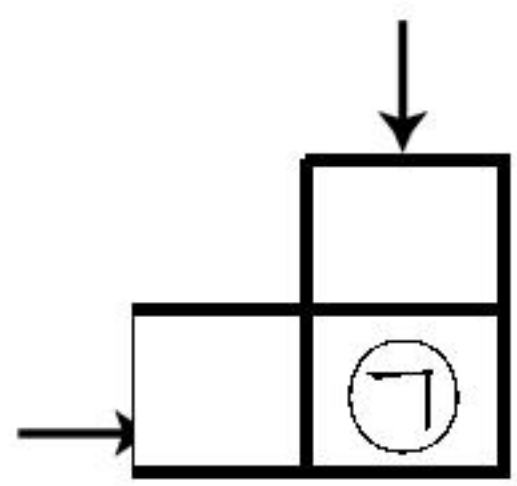
- ① 管鮑之交 ② 伯牙絕絃 ③ 金石之交 ④ 肝膽相照 ⑤ 莫逆之友

정답풀이: ② 伯牙絕絃(백아절현): 백아가 거문고 줄을 끊음.

오답풀이: ① 管鮑之交(관포지교): 관중과 포숙의 사귄, ③ 金石之交(금석지교): 쇠와 돌 같은 맺음,

④ 肝膽相照(간담상조): 간과 쓸개가 서로 비추어 보임, ⑤ 莫逆之友(막역지우): 거스름이 없는 벗

2. 화살표 방향으로 어휘를 만들 때, ㉠에 알맞은 것은?



【세로 열쇠】 널리 알려져 사람을 모음
【가로 열쇠】 모집에 응함

- ① 莫 ② 漠 ③ 幕 ④ 模 ⑤ 募

정답풀이: ⑤ 募(모) 모으다

오답풀이: ① 莫(막) 아니다 ② 漠(막) 아득하다 ③ 幕(막) 장막 ④ 模(모) 본뜨다

3. 밑줄 친 부분의 뜻을 가진 한자로 옳지 않은 것은?

- ① 그는 일제하에서 우리나라 독립에 힘쓴 인물이다. - 勵
② 나는 미로를 더듬어 가듯 좁고 갈래 많은 길을 헤쳐 나갔다. - 派
③ 쌀이 부족하던 60년대에는 정부에서 분식을 장려하기도 했다. - 將
④ 사람들은 붓짐들을 싸고 낙향 길에 올랐다. - 包
⑤ 갑송이와 선홍이는 친동기간처럼 도타운 정이 생겨서 호형호제한다. - 敦

정답풀이: ③ 將(장) 장차

오답풀이: ① 勵(려) 힘쓰다 ② 派(파) 갈래 ④ 包(포) 싸다 ⑤ 敦(돈) 도탑다

4. 친구를 대하는 바람직한 태도로 옳은 것은?

- ① 친구를 差別한다.
- ② 서로를 配慮하지 않는다.
- ③ 서로 다름을 包容하지 않는다.
- ④ 작은 約束이라도 꼭 지키려고 한다.
- ⑤ 친구의 말을 疏忽히 여기며 서로 이해한다.

정답풀이: ④ 約束(약속)

오답풀이: ① 差別(차별) ② 配慮(배려) ③ 包容(포용) ⑤ 疏忽(소홀), 諒解(양해)

5. 두 개의 한자가 결합하여 만들어진 한자의 음으로 옳은 것은?

- ① 石 + 皮 = 석 ② 石 + 更 = 갱 ③ 巾 + 長 = 장
- ④ 言 + 京 = 경 ⑤ 禾 + 口 = 지

정답풀이: ③ 帳(장) 장막

오답풀이: ① 破(파) 깨뜨리다 ② 硬(경) 굳다 ④ 諒(량) 헤아리다 ⑤ 和(화) 화목하다

[6~7] 다음 물음에 답하시오.

二人同心이면 其利斷金이요, 同心之言은 其臭如蘭이라.

6. 문장의 구조로 옳은 것은?

- ① 주술구조 ② 술목구조 ③ 주술목구조 ④ 주술보구조 ⑤ 주술목보구조

정답풀이: ④ 주술보 구조: 주어, 서술어, 보어로 이루어진 문장의 구조이다.

오답풀이: 其臭(주어)+ 如(서술어)+ 蘭(보어): 그 향기가(주어) 난초와(보어) 같다(서술어).

7. 문장의 주제로 옳은 것은?

- ① 同僚 ② 和睦 ③ 家族 ④ 友情 ⑤ 同伴者

정답풀이: ④ 友情(우정)

오답풀이: ① 同僚(동료) ② 和睦(화목) ③ 家族(가족) ⑤ 同伴者(동반자)

[8~10] 다음 물음에 답하시오.

(㉔) 勢交者는 ㉑ 勢傾則絶이요, (㉕) 利交者는 利窮則散이라.
故로 ㉒ 君子는 不與也니라.

8. [서술형] ㉔와 ㉕에 공통으로 들어갈 한자를 쓰고, 그 한자의 쓰임을 쓰시오.

정답풀이: 以, ~로써.

오답풀이: 以는 명사나 대명사 앞에 놓여 명사류를 서술어와 연결해 주면서 처소, 대상, 도구, 시간, 원인, 비 등 의 뜻을 나타내는 개사이다. ‘~로서, ~로써’로 풀이한다.

9. [서술형] 밑줄 친 ㉑을 해석 순서에 맞게 풀이하시오.

정답풀이: 권세가 기울면 끊어진다.

유사답안: 풀이 순서는 1-2-3-4로 ‘권세, 기울다, ~하면, 끊어지다’의 뜻을 포함하여 문장을 완성하면 정답으로 인정한다.

10. [서술형] 문장 안에서 중복을 피하거나 표현을 간단하게하기 위해 문장을 생략하기도 한다. ㉑에서 생략된 부분의 풀이를 쓰시오.

정답풀이: 권세로써 사귀는 사람, 이익으로써 사귀는 사람.

유사답안: 君子, 不與也.의 풀이는 ‘군자는 (이들과) 함께하지 않는다.’이다. 여기서 말하는 ‘이들’은 앞에서 제시한 以勢交者와 以利交者로 풀이하면 권세로써 사귀는 사람, 이익으로써 사귀는 사람이다.